

Міністерство освіти і науки України
Вижницький коледж прикладного мистецтва
ім. В. Ю. Шкрібляка

Методична розробка
на тему
Види та методи моделювання

Вижниця
2020

Розробила: Бойчук Романія Романівна, викладач професійної майстерності

Спеціальність: 022 Дизайн

Спеціалізація: Дизайн одягу

Методичну розробку схвалено на засіданні методичної ради коледжу

Протокол № _____ від «_____» _____ 20____ р.

Голова методичної ради _____ В.Ю. Фижделюк
(підпис)

ЗМІСТ

Вступ.....	3
3.3. Основні прийоми конструктивного моделювання одягу	47
3.4. Основні прийоми моделювання методом макетування.....	52
4. Конспект заняття на тему: «Виготовлення плаття HAUTECOUTURE методом наколювання».....	56
Висновки.....	68
Список літератури.....	69

АНОТАЦІЯ

Методична розробка уроку розроблена згідно з програмою навчальної дисципліни "Професійна майстерність", розкриває методику проведення заняття теоретичного навчання за спеціальністю "Дизайн одягу".

Тема, що пропонується у методичній розробці, викладається з використанням сучасних дидактичних та технічних засобів навчання, які допомагають опанувати достатньо великий асортимент одягу. міжпредметні зв'язки: "Технологія виготовлення одягу", "Матеріалознавство", "Обладнання", "Спеціальне малювання" та виробниче навчання.

У методичній розробці розглянуті відомості про класифікацію одягу, асортимент, а також основні поняття про конструкцію одягу.

Розробка може бути корисною викладачам, майстрам виробничого навчання, фахівцям швейної галузі, працівникам ательє індивідуального виготовлення одягу, а також для студентів професійно-технічних навчальних закладів, усіх бажаючих навчитись конструювати одяг.

Вступ

1.1 Основні прийоми конструктивного моделювання одягу

Конструювання - другий етап створення швейного виробу. Його мета - розробка креслень деталей виробів та виготовлення за ними лекал для подальшого розкрою матеріалів.

Лекала - це плоскі шаблони деталей одягу, виконані з паперу, картону або металу. Наступні перетворення плоских деталей повинні забезпечити створення об'ємної оболонки, що покриває тіло людини або окремі його частини.

Конструкція - це деталі виробу, з'єднані між собою.

При розробці конструкції слід виходити не тільки з вимог до одягу як до предмету особистого споживання, але одночасно враховувати і вимоги як до об'єкта масового виробництва. З цих позицій конструкція повинна:

- відповідати початковій моделі за силуетом, формою, конструктивним лініям, обробці і т.д. Це досягається за рахунок точності розрахунку лекал;
- сприяти формуванню комплексу властивостей з урахуванням пропонованих вимог до одягу. Це, перш за все, відповідність конструкції розмірами і формою тіла людини, зручність користування, забезпечення комфортності умов для функціонування організму, висока зносостійкість та ін;
- бути економічною і одночасно технологічною. Це особливо важливо для умов масового виробництва швейних виробів. Економічною є конструкція, створення якої характеризується найменшими як витратами, так і відходами матеріалів. Технологічність пов'язана з мінімізацією трудових витрат на виготовлення виробу;
- забезпечувати гарну посадку виробу на фігурі людини. Вона закладається в кресленнях конструкції і визначальною мірою залежить від правильності розрахунків. При цьому слід врахувати вплив можливих навантажень на окремі вузли, деталі в процесі майбутньої експлуатації виробів, що призводять до зміни їх форми. Природно, необхідний оптимальний вибір

конструктивної схеми виробу, членування окремих його елементів, які забезпечували б найбільш прийнятні умови «роботи» матеріалів і деталей на всіх ділянках одягу;

- забезпечувати можливість створення «сімейства» конструкцій на базі оптимальної (метод базових конструкцій).

Реалізація розглянутих вимог вимагає врахування при конструюванні ряду ознак, важливих для споживачів та експлуатації майбутніх виробів.

Такими основними ознаками є:

- розмірні характеристики населення;
- особливості постави фігур людей;
- вікові особливості;
- конструктивні відмінності і спосіб вживання виробів.

Умови масового виробництва не дозволяють врахувати індивідуальні особливості статури кожного споживача. Виходом є виготовлення обмеженої кількості варіантів одягу на фігури *стандартних (типових) розмірів*. Типовий вважають фігуру, найбільш характерну для більшості населення за основними вимірами і формі. Раціональна система типових фігур, найбільш повно враховує особливості форми тіла і розмірні ознаки населення, називається *розмірною типологією*. Вона базується на даних про будову і розмірах фігур, закономірності їх мінливості, принципах стандартизації. Відомості про будову та особливості форми отримують на основі вимірів (антропометрії) тіла людини і його частин. Складне його будова вимагає врахування 60-70 різних розмірних ознак: обхвату (обхвату тулуба, шиї, голови, кінцівок); поздовжніх (довжина тіла, рук); поперечних (ширина грудей, спини, відстань між центрами грудей).

Зростання - це довжина тулуба без взуття від верхівкової точки голови до підлоги. Типові фігури по ростам (міжростовий інтервал - 6 см): чоловіки - 158-188; жінки - 146-176.

Повнота відображає тип статури і зміни фігури з віком. Вона визначається обхватом талії у чоловіків і дітей, обхватом стегон з урахуванням виступу живота у жінок.

По повноті виділені наступні варіанти фігур (межповнотний інтервал ± 2 см): чоловіки - 70-130; жінки - 88-144.

Велике значення для конструювання одягу має контур постави фігур. Постава характеризується положенням корпусу і висотою плечей. Положення корпусу визначається відстанню від сьомого шийного хребця до площини, якої людина торкається лопатками і сідницями.

За поставі виділяють п'ять типів фігур: нормальні, перегинчасті сутулі, дуже перегинчасті і дуже, сутулі. Основні - перші три типи фігур.

Нормальна, або пропорційно складена, фігура по поставі має хвилеподібний вигин хребта, випрямлені коліна і невелике ухилення вісі плечового, тазостегнового і колінного суглобів вперед від вертикалі, що проходить через гомілковостопний суглоб.

В умовно типової фігурі ширина грудей і спинки однакові або відхиляються незначно.

Перегинчаста фігура має нахил тулуба назад. Вигини хребта у такої фігури згладжені, плечі відтягнуті назад, ширина грудей більше ширини спини.

Сутула постава має нахил вперед, широку округлу спину, запалі груди і довгу талію.

Висота плечей визначається відстанню по вертикалі від дотичній до сьомого шийного хребця до нижньої точки плечового оката. Виділяють фігури **нормальні, низькоплечі і високоплечі**.

Так як форма і розміри тіла змінюються з віком, то це повинно бути враховано при розробці розмірної типології і в конструюванні. Умовно населення ділять на три групи: молодшу (20-29 років), середню (30-44 роки) і старшу (45 років і старше). Такий поділ обумовлено завершенням формування тіла людини до 20 років та суттєвими змінами у будові тіла після 60 років

При конструюванні необхідно також врахувати конструктивні особливості і спосіб вживання виробів. За цією ознакою можна виділити чотири категорії:

1) поясні вироби - їх основою є плечовий пояс тулуба людини (пальто, сукня, сорочка тощо);

2) поясні вироби, для яких основою служить тазовий пояс (брюки, спідниці та ін);

3) головні убори;

4) швейні вироби, що не відносяться до одягу (постільна білизна, спортивний і туристський інвентар та ін.)

Конструктивні надбавки

Конструктивні надбавки остаточно уточнюються в процесі виготовлення зразка моделі. (табл. 3.3). Розробка модельної конструкції зводиться до внесення модельних особливостей у розроблений креслення базової основи конструкції. Для цього роблять переміщення виточок на пілочці і спинці побудова кокеток, рельєфів і т.д.

Таблиця 3.3

Величина конструктивних збільшень

Найменування збільшень	Умовне позначення	Рекомендована величина	Прийнята величина
Надбавка по грудях	Пг	7-8	7
Надбавка до ширини спини	ПШС	1,5-2	1,5
Надбавка до обхвату плеча	Попл	8-10,5	9
Надбавка по талії	Пт	1	1
Надбавка до ширини горловини		1	1
Надбавка до довжини переду до талії	Пдтп	0,5-1	0,5
Надбавка до довжини спини до талії	Пдтс	0,5-1	0,5

Надбавка до глибини пройми	Пспр	2,5-3	2,5
Надбавка по стегнах	Пб	2-4	3
Надбавка до ширини переду	ПШП	1-1,5	1,2

3.4 Основні прийоми моделювання методом наколювання.

Одним з найстаріших методів створення одягу, що успішно використовується як протягом багатьох століть, так і в даний час, є метод безпосереднього формування матеріалу на манекені або фігурі людини.

Сутність методу наколки полягає в тому, що модель одягу формують з матеріалу (паперу, макетної або конкретної тканини) безпосередньо на манекені або фігурі людини за допомогою шпильок. Якщо наколювання матеріалу ведеться на фігурі або на манекені-двійнику (манекен, що повторює антропоморфологічну характеристику конкретної фігури), то при розробці форми одягу враховуються всі індивідуальні особливості будови замовника.

Виділяють наступні види наколки:

а) при створенні нових форм одягу. В цьому випадку мета методу наколки полягає в творчому пошуку форми одягу виходячи із загального задуму художника і властивостей матеріалу, що використовується. Така наколка вимагає від фахівця великої майстерності, досвіду у виявленні пластичних і інших властивостей матеріалів, знання пластики фігури людини. При цьому, як правило, використовується прийом незшитого одягу і використовується цілий шматок матеріалу;

б) при відтворенні відомої форми виробу відповідно до ескіза, малюнка, фотографії моделі одягу. При цьому мета методу наколки полягає в остаточному відробітку форми одягу (її об'єму, співвідношення окремих частин), уточненні розташування конструктивних і декоративних ліній, окремих деталей. В цьому випадку створюється муляж виробу (від фр. moulage

– зліпок (або модель), який точно передає форму предмету у натуральну величину), а процес наколювання називається *муляжування*. При цьому для пілочки, спинки, рукава і ін. деталей використовуються окремі шматки тканини, розміри яких обчислюються приблизно;

в) при коректуванні на об'ємі (манекені, фігурі людини) форми одягу, деталі якого розроблені розрахунковим шляхом на площині. В даному випадку йдеться мова про примірку виробу і така наколка проводиться з тканини моделі, а не з макетної тканини. Сам прийом наколювання може виконуватися двома способами: наколювання на лицьовій поверхні тканини з одночасним підвертанням швів, виточок на виворітну сторону. Це традиційний прийом наколювання; сколювання "встик", коли всі шви, виточки виводяться на лицьову сторону і сколюються між собою встик, на ребро.

Основні переваги методу наколки: можливість пошуку нових форм одягу безпосередньо в об'ємі; більш повне виявлення пластичних і інших властивостей матеріалу, що впливають на художньо-конструктивне рішення форми одягу.

До недоліків методу наколки можна віднести: трудомісткість; матеріаломісткість; наявність певного рівня кваліфікації фахівця. Стадії і етапи процесу проектування об'ємно-просторової форми одягу муляжним методом. Як вже наголошувалося, метод наколки широко застосовують при відтворенні форми одягу відповідно до її ескізу, рисунку, фотографії, тобто при створенні муляжу виробу. Для ефективного використання муляжного методу рекомендується дотримуватися певної послідовності дій щоб уникнути перетворення цього процесу в трудомісткий і багатоопераційний, а також для отримання якнайкращого результату з мінімальними витратами часу. Створення об'ємно-просторової форми одягу муляжним способом можна здійснювати як на манекені, так і на фігурі людини. Муляжування на конкретній фігурі є більш відповідальним і трудомістким процесом, але в деяких випадках воно має перевагу. Основне правило при використуванні муляжного методу – це дотримання взаємне перпендикулярного розташування ниток основи і утка, які повинні співпадати

відповідно з вертикальними і горизонтальними лініями, прокладеними на фігурі людини або на манекені. В загальному випадку при муляжуванні виділяють наступні стадії:

I – Підготовча.

II – Наколювання макета виробу.

III – Розробка деталей конструкції.

IV – Монтаж макета виробу.

Підготовча стадія цього процесу складається з декількох етапів.

Перший етап – підготовка поверхні фігури - полягає в прокладенні тасьми по основних лініях симетрії і вимірювань жіночої фігури. При цьому тасьма, щільно прилегла до тіла, проходить через певні антропометричні точки. Необхідно відзначити, що горизонтальні кругові лінії - груди, талії, стегон - рекомендується намічати за допомогою еластичної тасьми. Після прокладення тасьми на жіночій фігурі по вказаних лініях важливо ще раз перевірити правильність їх розташування - строго в горизонтальному і вертикальному напрямі. Наступний етап – підготовка поверхні матеріалу - починається з викроювання прямокутних шматків тканини для деталей виробу. Габарити цих шматків розраховуються залежно від величини розмірних ознак фігури, вигляду і проектованої форми одягу. Потім у напрямі нитки основи і утка прокладають певні орієнтирні строчки (більш докладно див. в джерелі [15]). Наступна стадія - наколювання муляжу виробу - зазвичай здійснюється на правій стороні жіночої фігури. Шпильки наколюють на тасьму з великою обережністю і ретельністю, щоб вони не ушкоджували шкіру людини і не зміщувалися при русі. На першому етапі наколювання здійснюють поєднання орієнтирних строчок на тканині і відповідних ліній на жіночій фігурі: у вертикальному напрямі - орієнтирної строчки середини деталі з середньосагітальною вертикаллю відповідної поверхні фігури людини; в горизонтальному напрямі – орієнтирної строчки талії з лінією обхвату талії. Потім за допомогою шпильок необхідно в певних точках зафіксувати тканину на фігурі людини. Наколювання деталей макета завершують оформленням ліній і зрізів наколки, а також здійснюють оцінку правильності виконаної роботи. На

наступній стадії необхідно розробити шаблони основних деталей конструкції. При завершенні муляжування на останній стадії виготовляють макет виробу. Найкраще всього використання муляжного методу можна представити на прикладі розробки основи верхньої частини жіночого виробу, рукава, спідниці. Створення конкретних моделей одягу є окремим випадком наколки основи з внесенням відповідних змін і доповнень.

4. Конспект заняття на тему «Виготовлення плаття HAUTECOUTURE методом макетування»

Мета заняття: ознайомити студентів з однією з технік виготовлення одягу.

Навчити виконувати наколювання тканини на манекен, таким чином отримуючи нові форми для створення одягу.

Матеріали та інструменти: ножиці, макетна тканина, манекен, булавки, сантиметрова стрічка, мило, наглядний матеріал.

Хід заняття

I. Організаційний момент (5-7 хв)

Привітання. Перевірка відвідування та готовності студентів до заняття.

II. Повідомлення теми та мети заняття (5 хв)

Сьогодні на занятті ми з вами ознайомимося з одним із методів створення одягу, навчимося робити наколювання безпосередньо на манекен.

III. Пояснення нового матеріалу (15 хв)

З історії одягу відомо, що за стародавніх часів одяг не кроїли, а обгортали шматок матеріалу навкруги тіла. Так, наприклад, робили пов'язки на стегнах єгиптяни, драпірований одяг – стародавні греки і римляни, потім одяг почали зшивати з прямокутних шматків, як приклад – римська туніка, сорочки слов'янських народів. Перші спроби створення форми одягу за формою людської фігури зробили на Сході, але вони не одержали розвитку. Пізніше такі ідеї виникли в Європі – середньовічні кравці шнуруванням сполучали деталі одягу по бічних сторонах. Звичайно, такий одяг не міг підкреслити красу форм людського тіла. Припускають, що ідея складання одягу з частин (деталей) запозичена майстрами одягу у винахідників роз'ємної зброї. Так з'явилися рукави, які довгий час були самостійним предметом одягу, і штани, їх також не зшивали, а надягали на ноги окремо. Цей короткий екскурс в історію одягу є історичними етапами освоєння матеріалу людиною, а весь досвід створення пластичних форм одягу з того або іншого матеріалу, що налічує тисячоліття, зводиться до чотирьох способів: від шматка тканини, тобто не викроєна, не

зшита форма; на основі прямолінійного крою; на основі криволінійного крою; на основі окремих елементів крою. Вказані способи принципово різні і в той час органічно зв'язані між собою. В основі кожного способу лежать два основні принципи. Це, по-перше, принцип співвідношення форми одягу і фігури людини, підкреслення природної анатомічної будови фігури (пластичний або скульптурний напрям), або, навпаки, утаєння цієї будови (геометричний або декоративний напрям). По-друге, принцип як най повнішого розкриття пластичних можливостей, виразності матеріалу при утворенні тієї або іншої форми одягу.

В основі форми будь-якої моделі одягу лежить її художній образ, обумовлений кроєм, конструкцією, тобто відповідною конфігурацією її складових частин та деталей. Пошук зразка-форми частин одягу через їх об'ємне вираження і визначає значення наколювання, як творчого методу.

Створення об'ємних форм одягу цим методом здійснюється на манекені або на фігурці людини (манекенниці).

Метод наколювання – унікальний, ним можна користуватися при наколюванні простих форм одягу, складних форм вечірніх костюмів з використанням різних видів драпіровки, та пошуку нових форм авангардного напрямку.

При ознайомленні з методами наколювання особлива увага приділяється методу наколювання відрізу або рулону тканини на манекен або фігуру людини (манекенницю).

Існують два способи наколювання:

традиційний – на лицьовій поверхні тканини шви, виточки ховають на зворотний бік;

досить новий засіб – “**у стик**”, коли всі шви, виточки виводяться на лицьовий бік і складаються між собою у стик, на ребро. Такий спосіб спрощує наколювання, оскільки деталі не потрібно підвертати.

При наколювання нових форм одягу із цілого відрізу матеріалу спочатку виконується наколювання пілочки, потім спинки, далі формуються бокові шви та пройма. Якщо за задумом передбачено рукав, то він наколюється відповідно до пройми виробу.

Для більшості моделей наколювання виконується в такій послідовності: спочатку матеріал згинається за ниткою основи так, щоб ширина її дорівнювала приблизно ширині пілочки і довжині рукава. Матеріал накладається на середину переду манекена (манекенниці). При цьому нитка основи повинна бути розташована строго вертикально, а нитка основи – горизонтально (якщо за моделлю не передбачено іншого положення). Матеріал закріплюється булавками по середній лінії манекена, а саме на лінії горловини, талії, грудей. Далі формується необхідний об'єм і створюється форма виробу, завдяки наколюванню матеріалу по горловині, проймі, наколювання нагрудної виточки та наколювання матеріалу по лінії грудей і стегон. Якщо рукав суцільновикроєний, то для наколювання рукава використовується матеріал, який розташований в області рукава.

Для наколювання вшивного або рукава реглан використовується матеріал, який розташований ззаду манекена. Послідовність наколювання може змінюватися і доповнюватися рядом прийомів залежно від форми і крою виробу.

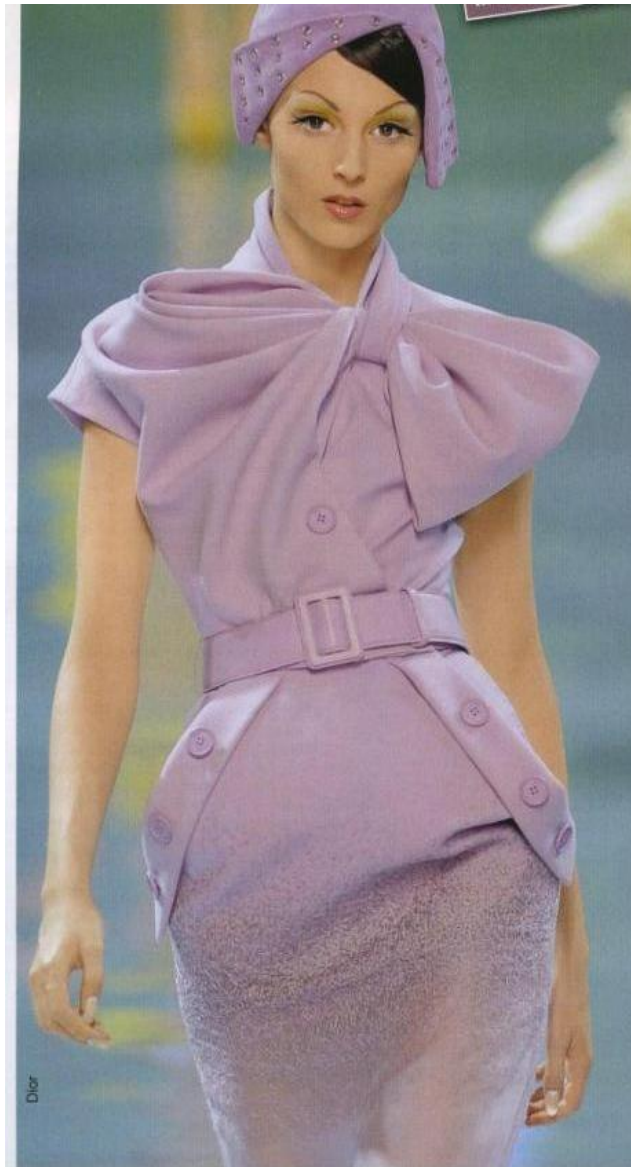
На форму одягу значний вплив мають пластичні властивості матеріалів, із яких він створюється, тому їх необхідно враховувати при наколюванні на манекен.

Різним матеріалам властиві свої характерні види форм і конструкцій тому, що матеріал багато в чому визначає форму, її пластичність. Так для жорстких матеріалів – це форми геометричні; для м'яких і еластичних матеріалів, які добре драпіруються, пластичні – складні, просторові форми.

Врахування пластичних властивостей матеріалів та використання методу наколювання створюють великі можливості для творчого пошуку нових досконалих форм одягу.

IV. Практична частина заняття (60 хв)

Сьогодні методом наколювання спробуємо відтворити плаття HauteCouture відомого дизайнера Крістіан Діор.



Опис моделі.

Плаття прилеглого силуету, відрізне по лінії талії, з короткими ціљнокроєними рукавами. Лінія краю борта на правій частині переду ломана. Горловина оформлена коміром-стійкою з складками по верхньому комірі. Лівий кінець коміра виконаний у вигляді петлі. Права частина переду ліфа з декоративними складками які переходять в частину банта, який проходить через петлю коміра. Спинка ціљнокроєна. Спідниця плаття пряма. На передньому полотнищі спідниці, виконані кишені з отворами, які оздоблені декоративними гудзиками. Доповненням плаття слугує пояс в колір плаття.

Послідовність роботи по виготовленню плаття

1. Підготовка манекена до наколювання полягає в тому, що регулюється висота манекена, а також, за допомогою тасьми або строчки,

фіксуються основні конструктивні пояси (обхват грудей, обхват талії, стегон), а також середина переду і спини.

Підготовка манекенниці до наколювання полягає в тому, що на фігуру одягають трикотажну футболку, яка щільно прилягає. Для того щоб намітити основні конструктивні пояси на футболку можна нафастригувати тасьму або прокласти прямими ручними стібками строчку з нитки контрастного кольору (мал.1-4).



2. Для виконання наколювання не обов'язково купувати нові дорогі матеріали, можна скористатися «бабусиними запасами» або придбати дешеві матеріали. Наприклад, підкладкову тканину, габардин або ситець.

Для наколювання нашого плаття нам потрібно відрізки тканин наступних розмірів:

- Ліва частина переду ліфа 54 x 36 см
- Права частина переда ліфа 99 x 106 см
- Спинка ліфа 50 x 30 см
- Внутрішній комір 25 x 22 см
- Верхній комір (викроюють по косій) 58 x 44 см
- Переднє полотнище спідниці 77 x 33 см
- Бочок переднього полотнища спідниці 74 x 27 см
- Внутрішня деталь правої частини переду 48 x 20 см

3. Для наколювання лівої частини переда ліфа прикладаємо відрізок тканини заправаний в поздовжньому напрямку краєм до манекена по

модельній лінії крою лівого борта і наколюємо від лінії горловини до лінії низу. Потім проколюємо тканину до лінії низу, обрізаючи зайву тканину зробивши надсічки. Далі наколюємо бокову лінію і передню частину цільнокроєного рукава, одночасно закладаючи складки по горловині. По лінії низу рукава рівномірно розприділяємо слабину яка утворилася. Прокладаємо плечові лінії до горловини, обрізаючи залишки тканини обмальовуємо отримані контури деталей (мал. 5-9)



4. Деталь спинки симетрична, тому наколку виконуємо по правій стороні манекена. Прикладаємо кусок тканини заправаний в поздовж нитки основи краєм до центральної лінії спини манекена і прокладаємо його вздовж цієї лінії від лінії горловини до лінії талії. Потім прокладаємо спинку по лінії грудей, зміщуючи з нею нитку утка відрізка тканини, до бокової лінії. Від лінії грудей вниз прокладаємо лінію балансу до лінії талії і до останньої булавки ставити знизу вверху надсічку. Далі з об'єму що утворився під лінією грудей формуємо талієву виточку і повністю прокладаємо лінію талії і бокову лінію спинки. Обрізаємо залишки тканини і розставляємо надсічки. Наколюємо задню частину цельнокроєного рукава, лінія горловини і плеча., при цьому формуємо виточку на випуклості лопаток, а по лінії низу рукава рівномірно розприділяємо слабину яка утворилася. Після видалення булавок по лінії низу рукава, рукав набуває образ козирька. Обмальовуємо контури деталей (мал.10-14).



5. Для наколювання нижнього коміра, прикладаємо тканину до центральної лінії манекену середній лінії відповідного клаптика тканини приколюючи їх у двох точках верхній і нижній країв нижнього коміра, до цих булавок робимо надсічки. Розправляючи тканину, викладаємо ліву сторону нижнього коміру до лінії плеча і праву сторону нижнього коміра. Зрізаємо залишки тканини і ставимо надсічки. Обмальовуємо отриманий контур деталей(мал.15-18).



6. Приколюємо відрізок тканини, розміщуючи її середину до переду манекена і зміщуємо нитку основи відрізка тканини з нижньою ділянкою лінії краю правого борта. Приколюємо тканину по лінії краю борта від лінії талії до кута відвороту борта, зрізаєм залишки тканини і робимо надсічку до кута повороту. Після чого проглажуємо тканину по лінії талії до лінії виточок, створюючи невеличкий об'єм деталі. Від кута повороту краю борта, закладаємо тканину, утворюючи невеличкий згин, фіксуємо отриману лінію край борта в лінії горловини.

Доколюємо лінію талії до бокової лінії, одночасно утворюємо об'єм для подальшого формування складок. Від лінії талії на довжину 6 см проколюючи бокову лінію, ставлячи надсічки, розкриваючи її, утворюємо невеликий згин,

який закладаємо в складку до горловини на відстані 2 см. Вверх по боковій лінії знову роблячи надсічку і розкриваємо її, утворюючи ще один згин, надаючи складці додатковий модельний об'єм. Доколюючи бокову лінію правої частини переду і приколюємо лінію низу рукава. Не доходячи до лінії ширини грудей 3 – 4 см., знову розкриваючи надсічку, закладаючи чергову складку. З верхнього припуску тканини формуємо контури наступних складок, прикріплюючи їх до лінії борта, прикріплюючи їх до лінії борта і горловини (мал. 19-23).



7. Підгинаємо верхній припуск тканини, закладаючи по моделі контур першої декоративної складки. Утвориться великий відрізок тканини в середині складки зрізаємо. Після чого формуємо контур другої декоративної складки, одночасно розправляючи контур третьої. Припуск тканини по нижніх контурах складок зрізаємо. Викладаємо лінію низу рукава, формуючи контур третьої декоративної складки, лінію плеча та пройми. Зрізаємо залишки тканини і обкреслюємо контури отриманої деталі. Із припусків верхніх декоративних складок формуємо частину банта. Залишки тканини зрізаємо (мал. 24- 30).



8. Для фіксування залому в місці кута повороту, лінії краю борта і правої сторони коміра наколюємо внутрішню деталь правої частини переду. Прокладаємо тканину по лінії краю борта (зміщуємо напрямок нитки основи з цією лінією) від лінії талії до кута повороту краю борта. Приколюємо деталь по верхній частині лінії краю борта і горловині. Зрізаємо залишки тканини та обмальовуємо контур отриманої деталі. Технологічний припуск залишаємо по горловині для з'єднання деталі з припусками декоративних складок (мал. 31-34).



9. Прикладаємо та приколюємо тканину вздовж лінії лівої сторони внутрішнього коміра, одночасно закладаємо невеликі розширення для подальшого формування складок. Після чого проколюємо тканину по лінії горловини і вертикальну лінію нижнього коміра. Зрізаємо припуски та робимо

надсічки. Закладаємо декоративні складки по моделі і перегинаємо тканину для нижнього коміра, утворюючи петлю. Далі розправляємо складки розподіляючи по всьому контуру верхнього коміра, прокладаємо верхню лінію верхнього коміра і лінію горловини. Зрізаємо залишки тканини, роблячи надсічки і обмальовуємо отриманий контур деталей (мал. 35-39).



10. Наколку переднього полотнища спідниці і бочка переднього полотнища спідниці виконуємо з правої сторони манекена. Приколюємо деталь бочка кишені. Обмальовуємо контур отриманої деталі та обрізаємо залишки тканини. До центральної лінії переду манекена приколюємо тканину від лінії талії до низу манекена. Потім приколюємо лінію стегон по боковій лінії манекену, лінію талії та бокову лінію до входу в кишеню. Зрізаємо залишки тканини. Далі відвертаємо припуск і формуємо відворот кишені згідно моделі. Обмальовуємо отримані контури деталі (мал. 40-45).



11. Для наголоски деталі спинки приколємо клаптик тканини до середньої лінії спинки, і викладаємо приколуючи вертикально до низу манекена. Після чого проколємо по лінії стегон, лінії балансу (де нитка основи співпадає з лінією балансу і лінією талії. Формуємо виточку з об'єму який утворився по лінії виточок. Далі прокладаємо бокову лінію, зрізаємо залишки тканини(мал.46-47).



12. Складаємо всі припуски зрізів спідниці і ліфа між собою, перевіряємо правильність з'єднання зрізів та контури деталей. Підрізаємо лінію низу по моделі (мал. 48-50)



V. Підведення підсумків заняття (5-10 хв)

- З якою технікою створення одягу ви сьогодні познайомилися?
- Що цікавого ви дізналися на сьогоднішньому занятті?

Узагальнення відповідей студентів.

Домашнє завдання.